
Sommario

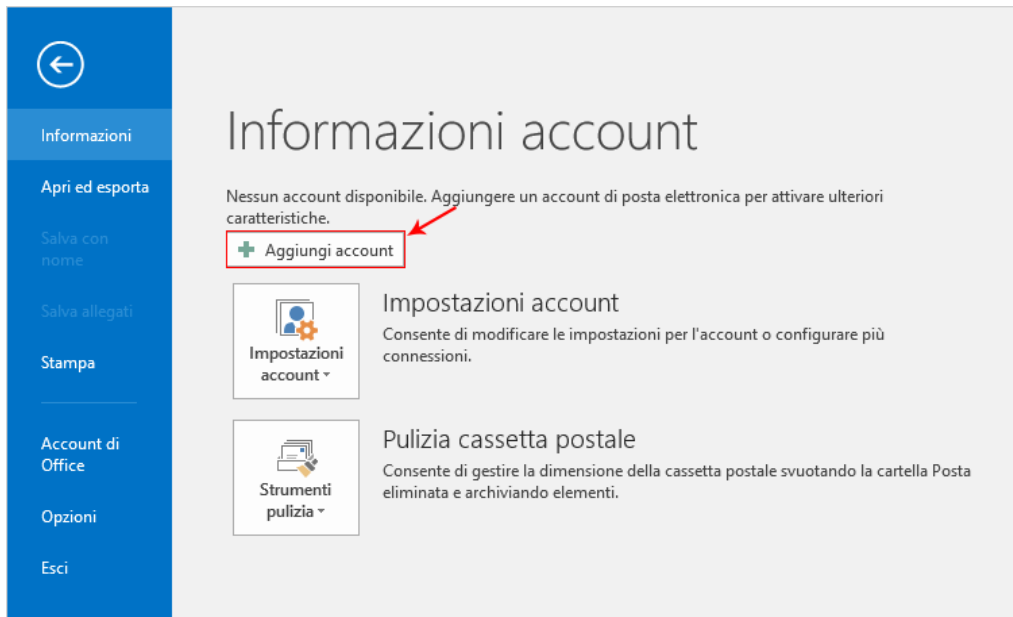
1. Configurazione di Microsoft Outlook 2016	2
1.1. Casella Advanced: configurare Outlook 2016 con protocollo IMAP	2
1.2. Casella Advanced: configurare Outlook 2016 con protocollo POP3	5
1.3. Casella Advanced: configurare Outlook 2016 con protocollo ActiveSync	8
1.4. Casella Standard ed Advanced: configurare una Rubrica tramite LDAP	10

1. Configurazione di Microsoft Outlook 2016

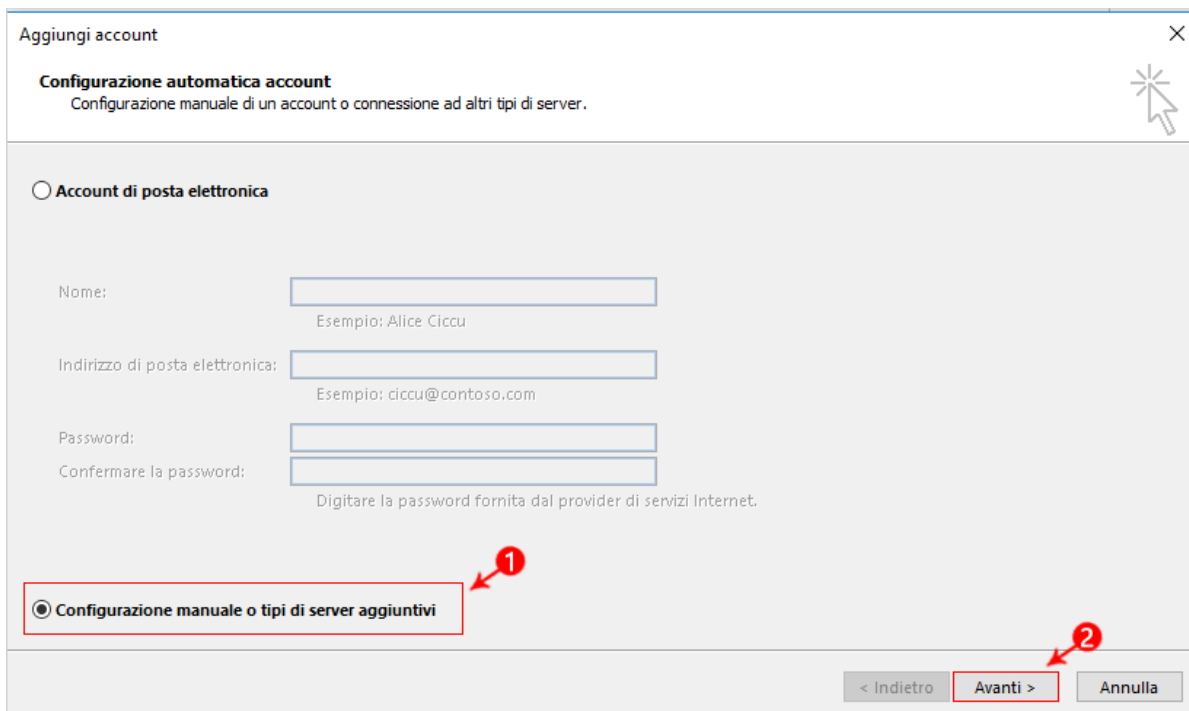
1.1. Casella Advanced: configurare Outlook 2016 con protocollo IMAP

Per configurare il client Microsoft Outlook 2016 con protocollo IMAP seguire la seguente procedura:

1. Dal menu **File** cliccare su **Aggiungi account**



2. Selezionare **Configurazione manuale o tipi di server aggiuntivi** e cliccare su **Avanti**:



3. Selezionare **POP o IMAP**- e cliccare su **Avanti**:-

Aggiungi account

Scegliere il servizio

Servizio compatibile con Outlook.com o Exchange ActiveSync
Connetti a un servizio come Outlook.com per accedere a posta elettronica, calendari, contatti e attività

POP o IMAP
Connetti a un account di posta elettronica POP o IMAP

< Indietro **Avanti >** Annulla

4. Impostare tutti i parametri, come indicato nell'immagine seguente, selezionando nel campo **Tipo account**- il protocollo IMAP e sostituendo il nome della casella con il proprio indirizzo email completo e, al termine, cliccare su **Altre impostazioni**:-

Aggiungi account

Impostazioni account POP e IMAP
Immettere le impostazioni del server di posta per l'account.

Informazioni utente

Nome: Mario Rossi

Indirizzo di posta elettronica: mario.rossi@pelconsip.arub

Informazioni server

Tipo account: IMAP

Server posta in arrivo: imapadv.pelconsip.aruba.it

Server posta in uscita (SMTP): smtpadv.pelconsip.aruba.it

Informazioni accesso

Nome utente: mario.rossi@pelconsip.arub

Password: *****

Memorizza password

Richiedi accesso con autenticazione password di protezione (SPA)

Prova impostazioni account

È consigliabile provare l'account per accertarsi che i dati immessi sono corretti.

Prova impostazioni account ...

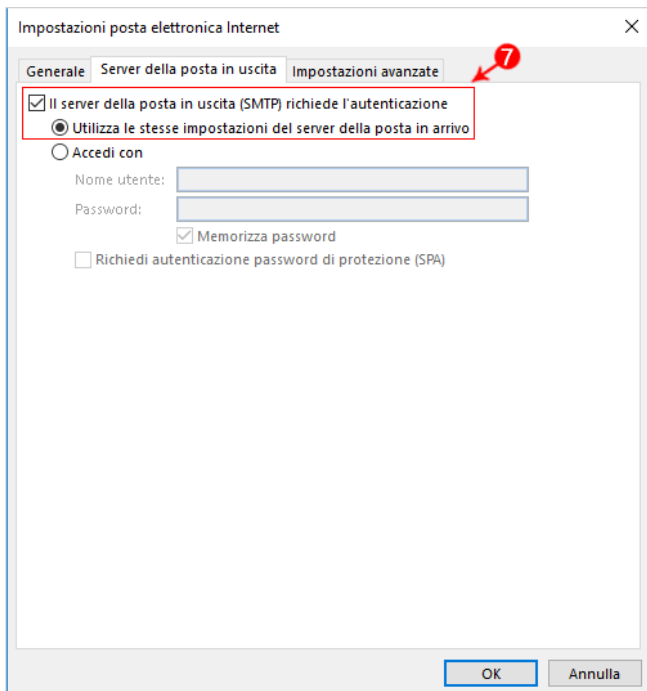
Prova impostazioni account facendo clic su Avanti

Posta da mantenere offline: Tutto

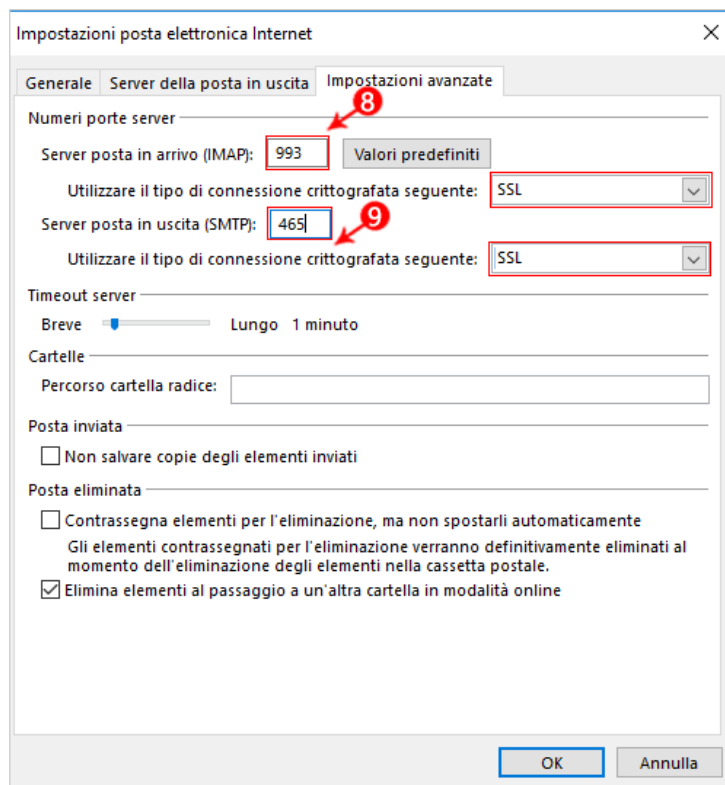
Altre impostazioni ...

< Indietro **Avanti >** Annulla

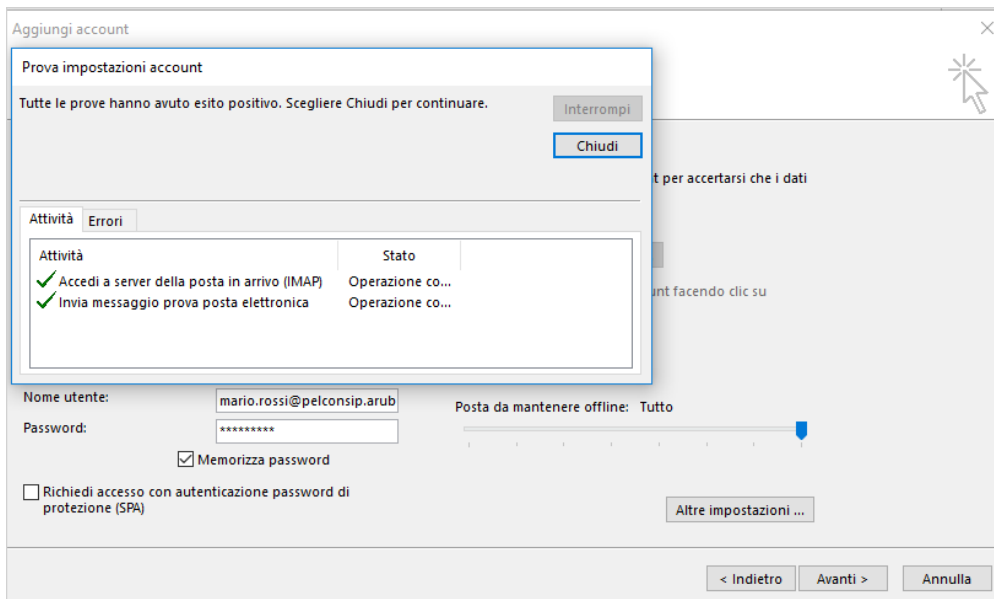
5. Cliccare sulla scheda **–Server della posta in uscita–** e selezionare la casella di controllo **–Il server della posta in uscita (SMTP) richiede l'autenticazione–** e cliccare sull'opzione **–Utilizza le stesse impostazioni del server della posta in arrivo–**:



6. Nella stessa finestra, cliccare sul tab **–Impostazioni Avanzate–** ed impostare in IMAP e SMTP il tipo di crittografia come **–SSL–** e la porta **465** per SMTP e **993** per IMAP, come da immagine seguente:



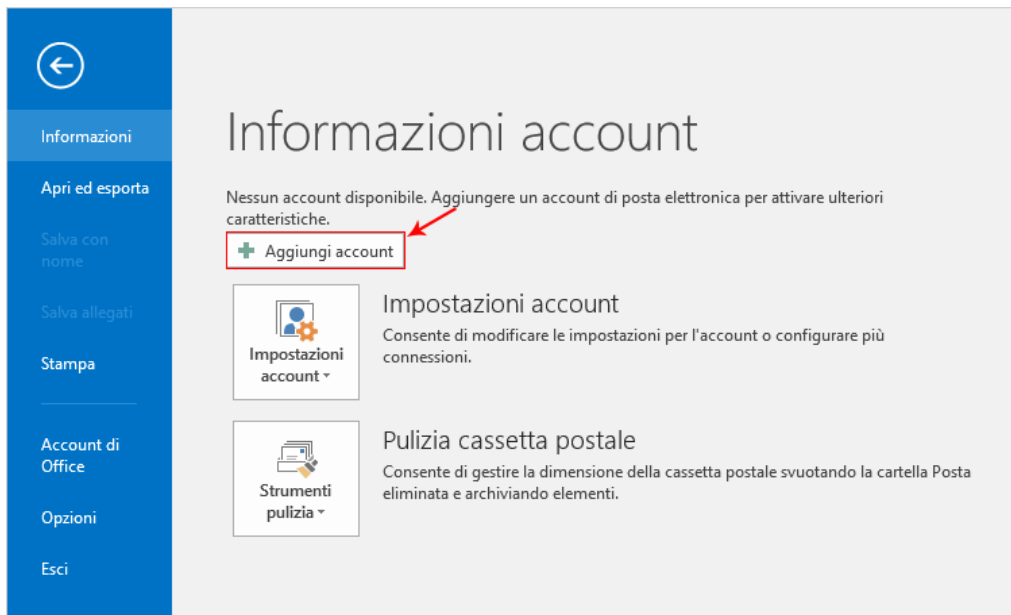
7. Cliccare su **–OK–** per chiudere la finestra e poi su **–Avanti–** per terminare la configurazione:



1.2. Casella Advanced: configurare Outlook 2016 con protocollo POP3

Per configurare il client Microsoft Outlook 2016 con protocollo POP3 seguire la seguente procedura:

1. Dal menu **–File–** cliccare su **–Aggiungi account–**



2. Selezionare **–Configurazione manuale o tipi di server aggiuntivi–** e cliccare su **–Avanti–**:

Aggiungi account

Configurazione automatica account
Configurazione manuale di un account o connessione ad altri tipi di server.

Account di posta elettronica

Nome:
Esempio: Alice Ciccu

Indirizzo di posta elettronica:
Esempio: ciccu@contoso.com

Password:
Confermare la password:
Digitare la password fornita dal provider di servizi Internet.

Configurazione manuale o tipi di server aggiuntivi

< Indietro **Avanti >** Annulla

3. Selezionare **POP o IMAP** e cliccare su **Avanti**:

Aggiungi account

Scegliere il servizio

Servizio compatibile con Outlook.com o Exchange ActiveSync
Connetti a un servizio come Outlook.com per accedere a posta elettronica, calendari, contatti e attività

POP o IMAP
Connetti a un account di posta elettronica POP o IMAP

< Indietro **Avanti >** Annulla

4. Impostare tutti i parametri, come indicato nell'immagine seguente, selezionando nel campo **Tipo account** il protocollo POP3 e sostituendo il nome della casella con il proprio indirizzo email completo e, al termine, cliccare su **Altre impostazioni**:

Aggiungi account

Impostazioni account POP e IMAP
Immettere le impostazioni del server di posta per l'account.

Informazioni utente
Nome: Mario Rossi
Indirizzo di posta elettronica: mario.rossi@pelconsip.arub

Informazioni server
Tipo account: POP3
Server posta in arrivo: pop3adv.pelcosip.aruba.it
Server posta in uscita (SMTP): smtpadv.pelconsip.aruba.it

Informazioni accesso
Nome utente: mario.rossi@pelconsip.arub
Password: *****
 Memorizza password
 Richiedi accesso con autenticazione password di protezione (SPA)

Prova impostazioni account
È consigliabile provare l'account per accertarsi che i dati immessi sono corretti.
Prova impostazioni account ...
 Prova impostazioni account facendo clic su Avanti

Recapita nuovi messaggi in:
 Nuovo file di dati di Outlook
 File di dati di Outlook esistente
Sfogliare

Altre impostazioni ...

< Indietro Avanti > Annulla

5. Cliccare sulla scheda **–Server della posta in uscita–** e selezionare la casella di controllo **–Il server della posta in uscita (SMTP) richiede l'autenticazione–** e cliccare sull'opzione **–Utilizza le stesse impostazioni del server della posta in arrivo–**:

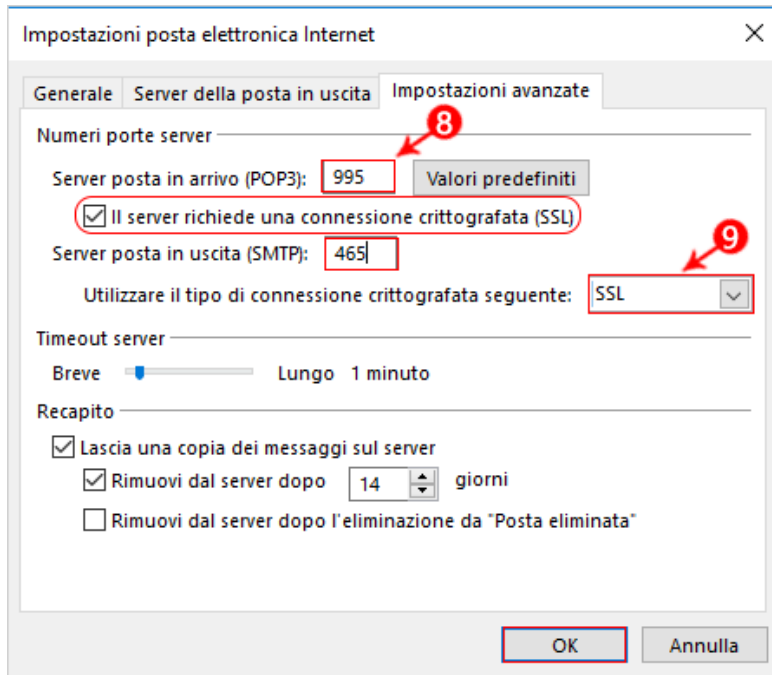
Impostazioni posta elettronica Internet

Generale Server della posta in uscita Impostazioni avanzate

Il server della posta in uscita (SMTP) richiede l'autenticazione
 Utilizza le stesse impostazioni del server della posta in arrivo
 Accedi con
Nome utente:
Password:
 Memorizza password
 Richiedi autenticazione password di protezione (SPA)

OK Annulla

6. Nella stessa finestra, cliccare sulla scheda **–Impostazioni Avanzate–** ed impostare in POP3 e SMTP il tipo di crittografia come **–SSL–** e la porta **465** per SMTP e **995** per POP3, come da immagine seguente:

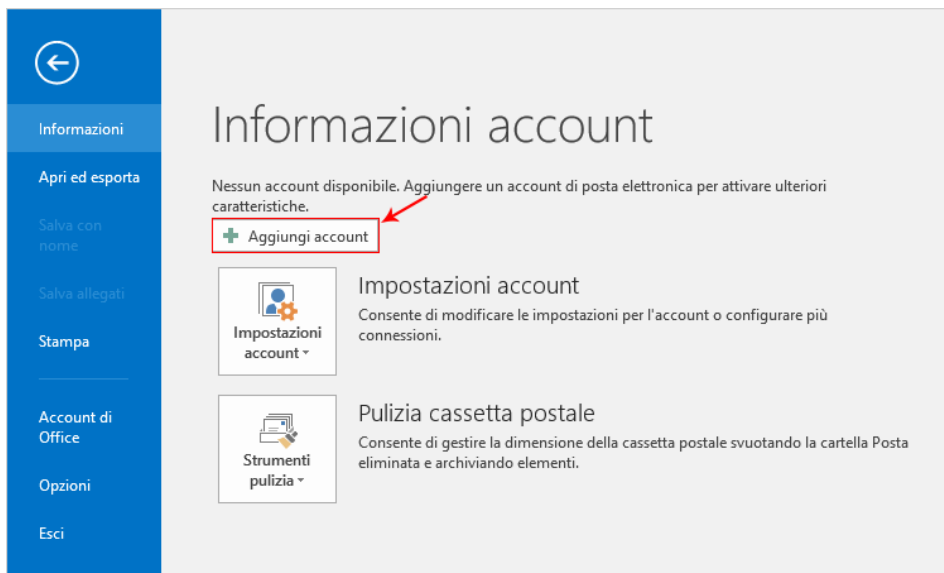


7. Cliccare su **–OK–** per chiudere la finestra e poi su **–Avanti–** per terminare la configurazione.

1.3. Casella Advanced: configurare Outlook 2016 con protocollo ActiveSync

La configurazione dell'account con il protocollo ActiveSync è possibile solo per le caselle Advanced. Aprire il programma Microsoft Outlook 2016 e procedere come segue:

1. Dal menu **–File–** cliccare su **–Aggiungi account–**



2. Selezionare **–Configurazione manuale o tipi di server aggiuntivi–** e cliccare su **–Avanti–**:

Aggiungi account

Configurazione automatica account
Configurazione manuale di un account o connessione ad altri tipi di server.

Account di posta elettronica

Nome:
Esempio: Alice Ciccu

Indirizzo di posta elettronica:
Esempio: ciccu@contoso.com

Password:
Confermare la password:
Digitare la password fornita dal provider di servizi Internet.

Configurazione manuale o tipi di server aggiuntivi

< Indietro Avanti > Annulla

3. Selezionare **–Servizio compatibile con Outlook.com o Exchange ActiveSync–** e cliccare su **–Avanti–**:

Aggiungi account

Scegliere il servizio

Servizio compatibile con Outlook.com o Exchange ActiveSync
Connetti a un servizio come Outlook.com per accedere a posta elettronica, calendari, contatti e attività

POP o IMAP
Connetti a un account di posta elettronica POP o IMAP

< Indietro Avanti > Annulla

4. Inserire i dati del proprio account e nel campo **–Server della posta–** inserire **webmailadv.pelconsip.aruba.it**, infine cliccare su **–Avanti–**:

Aggiungi account

Impostazioni del server
Immettere le informazioni necessarie per connettersi a un servizio Exchange ActiveSync.

Informazioni utente

Nome: Mario Rossi

Indirizzo posta elettronica: mario.rossi@pelconsip.aruba.it

Informazioni server

Server della posta: webmailadv.pelconsip.aruba.it

Informazioni accesso

Nome utente: mario.rossi@pelconsip.aruba.it

Password: *****

Memorizza password

Impostazioni offline

Posta da mantenere offline: Tutto

< Indietro **Avanti >** Annulla

5. Dopo il controllo dei dati inseriti, se tutto risulta corretto è possibile cliccare su **-Chiudi:**

Prova impostazioni account

Tutte le prove hanno avuto esito positivo. Scegliere Chiudi per continuare.

Interrompi

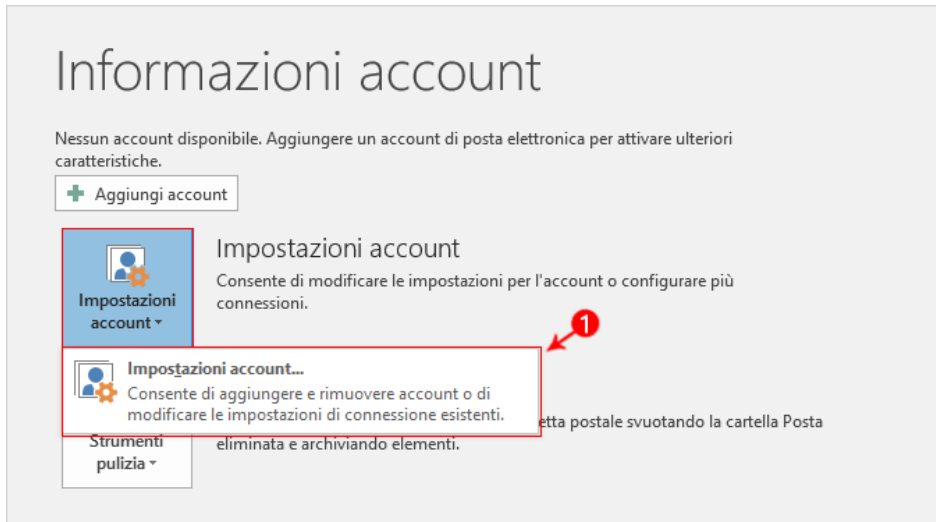
Chiudi

Attività Errori

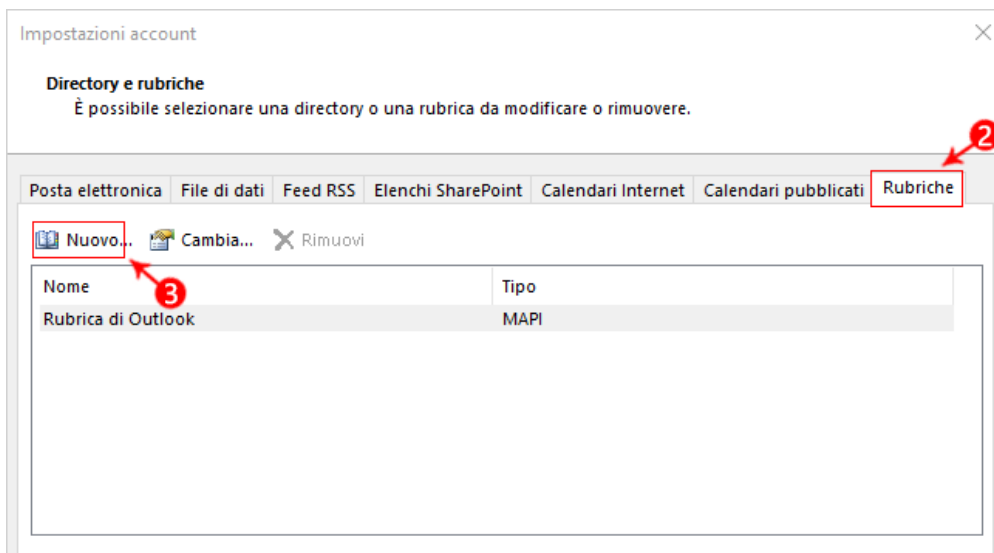
Attività	Stato
✓ Accedere al server di posta Exchange ActiveSync (EAS)	Operazione co...

1.4. Casella Standard ed Advanced: configurare una Rubrica tramite LDAP

Dal menu **-File-** cliccare su **-Impostazioni account > Impostazioni account-**



Nella finestra di dialogo **–Impostazioni account–** selezionare la scheda **–Rubriche–** e cliccare su **–Nuovo–**



Cliccare su **–Servizio directory Internet (LDAP)–** e quindi su **–Avanti–**

Aggiungi account

Tipo di directory o rubrica
È possibile scegliere il tipo di directory o rubrica da aggiungere.

Servizio directory Internet (LDAP)
Connessione a un server LDAP per trovare e verificare indirizzi di posta elettronica e altre informazioni.

Altre rubriche
Connessione a una rubrica per trovare e verificare gli indirizzi di posta elettronica e altre informazioni.

< Indietro **Avanti >** Annulla

Nella casella **Nome server**- digitare il nome del server **ldap.pelconsip.aruba.it**

Selezionare la casella di controllo **Il server richiede la procedura di accesso**-, quindi immettere il nome utente **cn= nomedominio.ext,ou=accounts,dc=mailpel,dc=local** , dove il valore nomedominio.ext dovrà essere sostituito dal nome del dominio per il quale si desidera visualizzare l'elenco dei contatti della GAL (Global Address List), e relativa password (fornita in fase di attivazione). Cliccare poi su **Altre impostazioni**-:

Cambia account

Impostazioni servizio directory (LDAP)
È possibile immettere le impostazioni necessarie per accedere alle informazioni di un servizio directory.

Informazioni server
Digitare il nome del server di directory assegnato dal provider di servizi Internet o dall'amministratore del sistema.

Nome server:

Informazioni accesso

Il server richiede la procedura di accesso

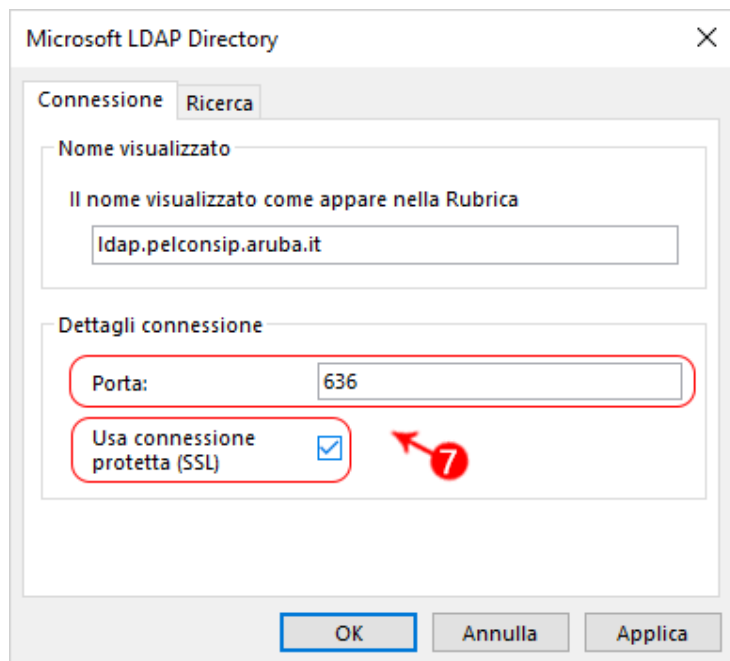
Nome utente:

Password:

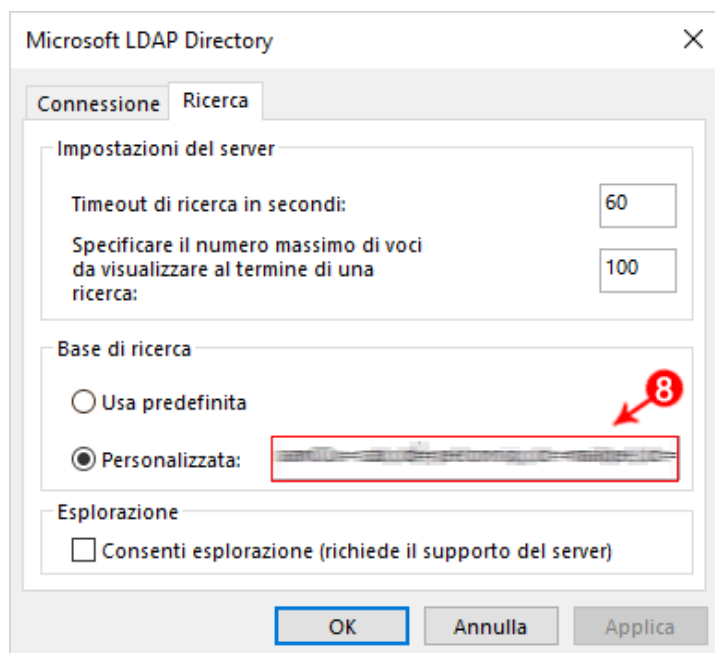
Richiedi autenticazione password di protezione (SPA)

< Indietro Avanti > **Annulla**

In **Nome visualizzato**- digitare il nome della rubrica LDAP che si vuole visualizzare nell'elenco Rubrica della finestra di dialogo Rubrica. In **Dettagli connessione**- indicare la **Porta**:- **636**- e selezionare la casella di controllo **Usa connessione protetta (SSL)**:



Cliccare sulla scheda **–Ricerca–** ed in **–Base di ricerca–** selezionare la voce **–Personalizzata–**, quindi immettere **xamOu=cab,dc= nomedominio.ext,dc=mailpel,dc=local**, dove il valore **nomedominio.ext** dovrà essere sostituito dal nome del dominio per il quale si desidera visualizzare l’elenco dei contatti della GAL (Global Address List):



Cliccare infine su OK, su Avanti e poi su Fine. Chiudere e riavviare Outlook per usare la rubrica aggiunta.

➡ Nella Rubrica di Outlook si visualizzeranno solo i contatti salvati con gli indirizzi **-email di Lavoro-** e gli indirizzi postali di lavoro.